

Психолого-педагогические аспекты оказания помощи родителям с детьми от 0 до 3 лет, преимущественно не посещающих дошкольную образовательную организацию

Загвоздкин Владимир Константинович,
ведущий научный сотрудник
Центра стратегии развития образования
и организационно-методической поддержки
программ ФГАУ «ФИРО», канд.пед.наук

Во всех экономически развитых странах проводится политика поддержки развития детей раннего и дошкольного возраста, что в частности выражается не только в росте государственных вложений в эту сферу, но и в изменениях в законах. Начиная с середины 1990-х годов во всех странах ОЭСР принимаются национальные образовательные программы (куррикулумы) и стандарты, подобные нашим ФГОС ДО и область раннего развития становится полноценным уровнем образования – первым, базовым уровнем образовательной системы.

Это связано с изменившимся пониманием роли и значения раннего развития в общей биографии человека, его значительной роли для всего дальнейшего жизненного пути, значения этапа раннего развития в системе образования в целом, его связь с итоговыми показателями образования. В тех странах, в которых удалась системные реформы образования, как, например, Канада или Финляндия, акцент делался на ранней поддержке или принципе устранения проблем на ранних этапах. Этот подход основан на данных, согласно которым какая-либо незначительная проблема в раннем возрасте имеет тенденцию нарастать и закрепляться. Трудности в обучении, в социализации детей более старшего возраста, а также различного рода психологические проблемы во взрослом возрасте оказываются результатом ошибок или неустраненных проблем в раннем возрасте.

В связи с этим особое развитие получила служба по присмотру, уходу и образованию детей раннего возраста – от 0 до 3, 5 лет. Бурно развивается ясельная педагогика, а также различные формы поддержки родителей на этапе раннего развития.

Особую группу составляют дети группы риска. Исследования показали, что развитие детей гораздо больше зависит от качества условий и процессов в семье, чем от образовательной организации. Дети, приходящие в детский сад в возрасте 3,5-4 лет уже обнаруживают различия, обусловленные влиянием условий жизни в семье. Поэтому

интеграция семьи в образовательный процесс, а также поддержка семьи в разных формах сделалась приоритетным направлением образовательной политики по всему миру.

Особое значение в этой связи придается подготовке (образованию) персонала для работы с детьми раннего возраста – в яслях, семейных центрах, семейных консультациях, помощи семьям на дому и т.п.

В данном тексте мы кратко остановимся на некоторых вопросах, которым в образовании психологов и педагогов раннего возраста уделяется особое внимание, особенно на тех аспектах, которые связаны с изменившейся картиной развития ребенка в результате исследований последних нескольких десятков лет. Это следующие темы:

1. Значение «образа ребенка» - представления о ребенке и его развитии, о факторах, влияющих на развитие; рефлексия собственного образа ребенка педагогом и [будущими] родителями.

2. Пересмотр нормативов развития: характер развития оказался более разнообразным, чем это казалось еще недавно. Дети не только сильно отличаются по времени появления тех или иных функций друг от друга, но и у одного и того же ребенка разные функции могут развиваться с разной скоростью.

3. Концепция Эмми Пиклер: открытие роли свободного движения: моторное развитие связано со всеми другими секторами развития – умственным, эмоциональным, личностным.

4. Центральное значение надежной привязанности для здорового развития.

5. Центральное значение качества взаимодействия ребенок-взрослый в развитии.

1. Значение образа ребенка.

Исследования убедительно показывают, что основным фактором развития является *качество взаимодействия* ребенок-взрослый. В свою очередь это качество зависит от представлений о развитии детей – часто неосознанных, - которые имеют взрослые, воспитатели и родители. То, что взрослые несут в своей голове отражается на всем том, что реально происходит в образовательном процессе в семье, яслях или в детском саду. Эти представления образуют систему ожиданий, оценок и влияют на самооценку всех участников образовательных отношений, включая и детей.

Поэтому важно, чтобы каждый педагог и родитель задались бы вопросом: «каковы мои представления о ребенке и его развитии? Как я понимаю образование?», «Какой образ ребенка сложился у меня на настоящий момент?»

Блоку, посвященному образу ребенка, и связанному с образом ребенка самопознанию уделяется в подготовке специалистов по раннему развитию очень большое внимание.

Последующий текст и сводная таблица могут служить основой для такой саморефлексии. Естественно, что эта таблица неполна. В ней дается только *краткая характеристика основных взглядов на ребенка и его развитие и то, что вытекает из этих системных позиций для образования и воспитания.*

Консультант не только должен знать различные модели развития, которые встречаются в науке и в жизни *теоретически, но он должен проанализировать свой собственный опыт, установки и ценности на предмет того, какая картина ребенка и его развития сложилась у него на сегодняшний день.*

У родителей ребенка тоже могут быть своя картина ребенка, который лежит в основе системы отношений с ребенком и влияет на характер взаимодействия с ним. Консультирование является во многом тонкой и деликатной работой с системой убеждений и ценностей родителей, которую консультант должен понимать и уважать.

1.2 Основные модели развития и образования.

В истории психологии выделяют несколько основных моделей развития, из которых вытекают разные стратегии образования.

1) Модель *созревания (эндогенные теории)*, согласно которой развитие - это созревание заложенных от природы в ребенке способностей и задатков; согласно этой модели от наших воспитательных и обучающих действий по сути мало что зависит; ребенок идет по какой-то своей программе. Ребенок такой, каков он есть. При такой модели пассивен и ребенок и пассивно его окружение. Воспитание и образование сводится к присмотру и уходу: если ребенок накормлен, сыт и чист – то все в порядке, ничего больше не требуется.

В рамках этой модели развитие понималось как ступенчатое *развертывание генетической программы* с четкой последовательностью шагов и определенным временем созревания каждой функции, который представлялся в виде часов или таблиц развития. Такая форма презентации развития встречается еще и сегодня. Ее можно найти в книгах и в интернете. Отклонения от этого графика рассматривается как потенциальная патология и может вызвать у родителей – если они придерживаются такого взгляда – беспокойство.

2) Модель *передачи знания и опыта от взрослых детям (экзогенетические теории)*. Согласно этой модели, наоборот, все что умеет и знает ребенок является продуктом

обучения и воздействия на ребенка извне; взрослые *передают свои знания и опыт детям*, а задача детей сводится к тому, чтобы эти знания и этот опыт освоить. Здесь *активным является прежде всего окружающая среда, взрослые*, ребенку же отводится роль пассивного восприимчива чужого знания и опыта. Ребенок в этой модели рассматривается как некомпетентное дефицитарное существо, который сам без взрослого ничего не может, поэтому все психические функции нужно *активно формировать*.

Данная модель лежит в основе учебно-дисциплинарного подхода и традиционных программ в отечественной дошкольной педагогике, преодоление которого актуально до сих пор. До сих пор в нашей стране широко распространена форма занятий на основе конспектов: от детей ожидают, что они *освоят транслируемое для всех в одно и то же время одинаковое содержание*. Здесь некомпетентен не только ребенок, но и воспитатель, который не может сам непосредственно общаться с детьми, инициировать и поддерживать диалог. Ему необходимы для этого заранее заготовленные конспекты, содержание которых, как правило, не связано ни с актуальным уровнем развития, ни с жизненным опытом детей вне организации. *ФГОС ДО направлен прежде всего на преодоление именно этой модели в нашем дошкольном образовании*.

– В семье, руководствующейся этой моделью развития, будет преобладать «акционизм» - попытка *активно стимулировать развитие извне*, постоянно активно ребенка «развивать». Ребенок здесь – *объект воспитательных и формирующих воздействий взрослых*. Такая позиция, полностью лишая ребенка самостоятельности, часто связана с гиперопекой и завышенными ожиданиями. Для многих детей такой стиль отношений может оказаться губительным и привести к проблемам в развитии.

3) модель *саморазвития* (классические теории конструктивизма, самоорганизации), согласно которой ребенок *сам активно строит себя и свою картину мира*; в данной модели ребенок признается *активным субъектом собственного образования*, подчеркивается его самостоятельность, врожденное любопытство, тяга к исследованию окружающего мира, собственный вклад в процессы развития; образование понимается прежде всего как *индивидуальный процесс* приобретения ребенком *собственного опыта*; взрослый ничему не может научить ребенка, если тот сам активно не учится. – Главная задача взрослого-воспитателя – это наблюдение и организация предметно-пространственной среды. Основным теоретиком такого взгляда на ребенка является Ж.Пиаже. Классическим примером системы воспитания, построенной на идее саморазвития является система М. Монтессори, которая сама называла свой подход – системой саморазвития ребенка в специально-подготовленной среде.

Задача взрослого в этой модели – это создание условий – прежде всего предметно-пространственной среды, наблюдение за ребенком; образование понимается как *индивидуальный процесс*; каждый ребенок развивается по своей индивидуальной траектории; ребенок – компетентен; он сам лучше взрослого знает, что ему необходимо и сам выбирает необходимый ему материал; активность взрослого должна следовать за ребенком; каждый ребенок работает на своем *индивидуальном* коврикe, зачастую в одиночку; в этой модели активен прежде всего ребенок, окружение пассивно и находится в выжидательной позиции.

Из конструктивистской модели в российский ФГОС ДО были взяты важные принципы: принцип активности ребенка как субъекта собственного образования; поддержка детской инициативы и исследовательского поведения; система педагогических наблюдений стала обязательной частью образовательного процесса; организация предметно-пространственной среды.

Родители, которые руководствуются такой системой, будут прежде всего создавать такую предметно-пространственную среду для автономной самостоятельной активности ребенка. – Опасность данного подхода состоит в том, что взрослые, ориентированные на автономную деятельность ребенка, занимающегося манипуляцией с предметами среды, оставляют его одного, предоставляя его самому себе. При односторонней реализации такой позиции может легко возникнуть социальная депривация ребенка, отставание в умственном, речевом и эмоциональном развитии. Недооценка роли социального взаимодействия, речевого развития и эмоциональной связи со взрослыми и другими детьми могут быть побочным следствием такой ориентации.

4) И, наконец, четвертая модель развития, которая на сегодняшний день является основным направлением, лежащим в основе разработки современных программ и стандартов, это модель социального конструктивизма, восходящий к идеям выдающегося русского ученого Л.С.Выготского. Принимая целиком и полностью конструктивистский *принцип активности* ребенка и его собственный вклад в развитие, социо-конструктивистский подход подчеркивает, что дети от рождения вписаны в определенное социальное и культурное окружение, обладают компетентностями и являются активными субъектами процессов своего образования.

Подход *социального конструктивизма* рассматривает именно *социальное взаимодействие* как ключ к развитию мышления и чувств, освоению знаний и компетентностей. Решающее значение имеет то, что ребенок и окружающая его среда *одинаково активны*. Процессы образования *конструируются совместно* и детьми и взрослыми. Ребенок в учебном сообществе со взрослыми и с другими детьми учится решать

проблемы, совместно исследовать значение вещей и процессов, спорить и договариваться с другими и т.п..

Решающим при этом является *качество этого процесса взаимодействия*, за руководство которым и за модерацию которого несут ответственность взрослые.

Именно такой взгляд на развитие и образование лежит в основе ФГОС ДО, в котором постулируется принцип со-действия – все участники образовательных отношений - сам ребенок, семья и воспитатели - должны иметь возможность вносить активный вклад в развитие, что предполагает сетевое взаимодействие, активную роль ребенка и родителей в образовательном процессе.

В данной модели речь идет о *построении взаимодействия, в которой активен и ребенок и взрослый*. Идея **взаимодействия** является ключевой идеей педагогики и психологии раннего и дошкольного возраста.

	Окружающая среда активна	Окружающая среда пассивна
Ребенок активен	<p>Интеракционистские теории, базирующиеся на социальном конструктивизме: социо-конструктивный подход к образованию: ребенок активен - окружение активно. Идея взаимодействия является ключевой.</p>	<p>Теории самоорганизации, базирующиеся на классической теории конструктивизма: ребенок активно строит свое развитие, ребенок активный исследователь, субъект своего развития, образование это прежде всего самообразование.</p>

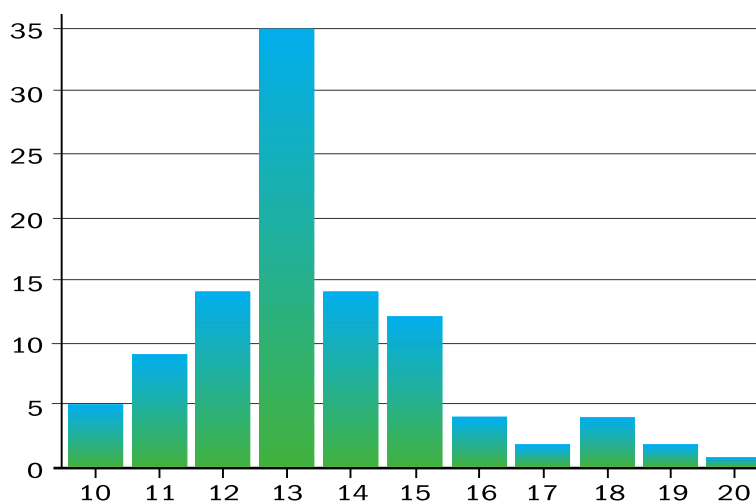
Ребенок пассивен	<p>Экзогенные теории: ребенок развивается благодаря импульсам, получаемым извне (классический бихевиоризм, советские программы обучения и воспитания в духе «учебно-дисциплинарной модели»).</p>	<p>Эндогенные теории: способности ребенка биологически (генетически) заданы, им нужно только дать возможность самораскрытия созревания.</p>
-------------------------	--	---

2. Пересмотр нормативов развития.

Еще недавно в нашей стране существовала система, в которой для каждого возраста точно определялся норматив развития. Программы точно предписывали ребенку, как он должен развиваться, что и когда взрослый должен у ребенка развить.

Психолог и педагог раннего развития, занимающийся консультированием и поддержкой семьи, должен познакомиться с современными данными об индивидуальных различиях в траекториях развития, которые существуют между разными детьми.

Здесь мы приведем лишь несколько примеров.



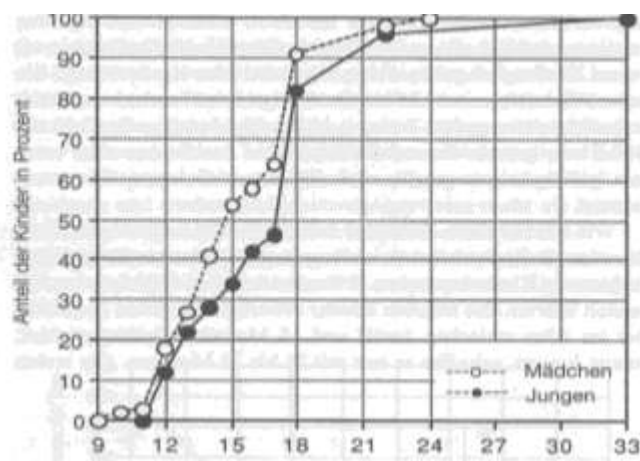
Моторное развитие

Индивидуальные различия

Возраст первых самостоятельных шагов

(Р.Ларго). Только 15 % детей при нормальном развитии без искусственной стимуляции (которая вредна) соответствуют нормативам, зафиксированным в типовых программах, согласно которым к году все дети должны стоять и ходить. Если не ходят — они считаются отстающими в развитии.

Если принять во внимание, что в большинстве традиционных программ воспитатель должен научить ребенка вертикальной позиции к 12 месяцам, то большинство здоровых детей, самостоятельно научившихся ходить позже этого срока, будут признаны отстающими в развитии.



То же самое относится и к появлению первой речи - высказываний полными предложениями на втором году жизни. Между здоровыми детьми наблюдаются индивидуальные различия до 1 года.

На графике представлено сколько процентов детей в определенном возрасте говорят по крайней мере два слова (папа и мама не считаются). Черные точки – это мальчики, белые – девочки. 10% мальчиков и 18% девочек начинают произносить первые слова в возрасте одного года. В возрасте 2 лет начинают говорить 100% девочек и 95% мальчиков¹.

Это касается всех аспектов развития: времени необходимого сна, количества пищи в отношении к весу и т.п.

¹ Приведенные в статье графики взяты из книги Ремо Ларго Детские годы, Национальное образование 2015. Рекомендуем всем, кто работает в области поддержки раннего развития.

Представления родителей о нормах развития, например, о том, когда ребенок должен засыпать и просыпаться и сколько ему необходимо сна составляют систему ожиданий, которая часто не оправдывается. Неадекватная система ожиданий, связанных с нормативами развития, может служить источником проблем, с которыми родители обращаются в консультационные службы. Поэтому психолог и педагог раннего развития должен быть знаком с современными представлениями о развитии и о так называемых **границах пороговых значений** – возрасте, в котором какая-либо функция выступает у первых 5% детей и у 95%. В случае моторного развития эти границы пороговых значений лежат между 10 и 19 месяцами. Если родители обеспокоены тем, что их ребенок в год и три месяца еще не пошел, нужно их успокоить, сказав, что никакой общей нормы для первых самостоятельных шагов нет и что нет причин для беспокойства и что важно, чтобы ребенок встал сам, без посторонней искусственной стимуляции. Конечно, при этом нужно исходить из того, что при осмотре младенца врачом-педиатром каких-либо органических нарушений двигательного аппарата обнаружено не было².

3. Концепция Эмми Пиклер.

Концепция Эмми Пиклер является классической для возраста от 0 до 3 лет. Эмми Пиклер стала знаменитой благодаря тому, что ей удалось так организовать работу дома ребенка «Люци» в Будапеште, что у воспитанников «Люци» не наблюдалось никаких нарушений в развитии, что до Пиклер считалось для домов ребенка невозможным. Ее заслуги отмечены ВОЗ.

Основу ее системы составляет особый способ взаимодействия между младенцем и ухаживающим за ним лицом в моменты ухода. Именно она ввела и разработала понятие взаимодействия как ключевое понятие для ухода за детьми раннего возраста. Она резко выступала против обращения с ребенком как с бездушным объектом манипуляций взрослых. Заслуга Пиклер состояла в том, что она разработала особый подход личностного эмоционального взаимодействия ребенка и взрослого в моменты ухода, в котором взрослый внимательно наблюдает за проявлениями ребенка и адекватно реагирует на них. Взрослый не должен делать ничего с ребенком, без согласия ребенка. Каждое действие во время ухода сопровождается словами взрослого, предвосхищающими действия с ребенком. Глубокий эмоциональный контакт ребенка и взрослого в моменты ухода глубоко действуют на ребенка и продолжаются в автономной самостоятельной игре-исследовании. Фотографии и видео-документация детей, воспитывающихся в условиях дома ребенка Люци,

свидетельствуют о том, что дети удовлетворены, счастливы и развиваются здоровым образом.

Из работ Эмми Пиклер вытекает важный принцип педагогики раннего возраста: **принцип единства ухода и образования**. В нашей стране уход и образование в дошкольном возрасте были искусственно разделены для того, чтобы родители платили за услуги присмотра и ухода, так как образование, согласно Конституции РФ, у нас бесплатное. *Это чисто административно-экономическое деление нельзя переносить в область реальной педагогики, так как – особенно в раннем возрасте – моменты ухода являются особенно значимыми для развития, а в рамках так называемых «режимных моментах» - согласно современным стандартам качества – происходят важнейшие образовательные процессы.*

В книге «Дай мне время» Пиклер описывает моторное развитие сотен детей. Она описывает множество промежуточных микро-движений, которые проходит ребенок на пути к вертикальной позиции. Пиклер показала, что нет двух одинаковых траекторий развития вертикальной позиции и что дети, которым дается возможность свободно двигаться передвигаются и встают сами собой, без внешней стимуляции.

Концепцию взаимодействия и свободного движения Эмми Пиклер и ее современное развитие должен знать каждый психолог и педагог раннего развития.

4. Теория привязанности

Теория привязанности Боулби в ее современной интерпретации вообще является основной (базовой) для педагогики раннего возраста.

На сегодняшний день общепризнано, что **надежная привязанность к близким взрослым** является экзистенциально важным, необходимым фактором здорового психического и социального развития ребенка. Нарушение отношений привязанности в раннем возрасте наносят ребенку травму и ведут к психологическим (невроты, личностные расстройства) или даже к психическим нарушениями. Поэтому первая задача родителей и/или любого лица, осуществляющего уход и/или ведущего педагогическую работу – это установить и поддерживать с ребенком отношения надежной привязанности, что проявляется в том, что ребенок дает себя утешить и чувствует себя в присутствии взрослого хорошо. Для установления отношений привязанности необходима особая процедура пошаговой адаптации при переходе из семьи в ясли или детский сад.

4.1 Что нужно знать о привязанности?

Младенец автоматически устанавливает привязанность к тем людям, которые преимущественно за ним ухаживают. Формирование такой первичной привязанности начинается в первые месяцы жизни и продолжается приблизительно до конца второго года жизни. Для системы раннего образования, присмотра и ухода в яслях, группах временного пребывания или при посредстве нянь важно знать, что привязанность может установиться у ребенка с несколькими людьми, без ущерба для его развития. Раньше говорили только о привязанности между ребенком и матерью, но современные исследования показали, что правильнее говорить о близких детско-родительских отношениях. Сегодня многие отцы с самого рождения ребенка также устанавливают с ним самый тесный контакт и принимают активное участие в уходе за ним. Младенцы гораздо более открыты для социальных контактов, чем это считалось ранее. Помимо тесной связи с основными близкими людьми, - сегодня, как и раньше, это чаще всего все-таки мать, - дети постепенно устанавливают индивидуализированные отношения различной степени близости и с другими членами семьи и социальной группы, в которой они растут.

Исследование близких отношений расширило наши представления о том, какое значение имеют для ребенка близкие взрослые, при условии, что они всегда доступны для ребенка, когда ему это нужно, относятся к нему с заботой и вниманием, тонко его чувствуют и полны любви к нему. **Ребенок по природе своей таков, что ждет от своего окружения надежности и безопасности, спектра возможностей для установления различного рода отношений, а также стимулов для развития.** Эти его естественные предпосылки должны быть подхвачены окружением. Поэтому *установление близких отношений и надежной привязанности является условием качественного образования, присмотра и ухода в ясельных группах, в группах временного пребывания (от 0 до 3,5), в детских садах, что подразумевает особую организацию перехода (адаптации) при приеме ребенка в дошкольную образовательную организацию на любой возрастной ступени дошкольного образования. Особенно важна эта процедура для детей раннего возраста.*

4.2 Признаки формирования надежной привязанности

Поскольку формирование надежной привязанности к близким является центральным фактором здорового психического развития появляется необходимость процедуры, устанавливающей наличие отношений привязанности. Такая процедура в развитых странах проводится педиатром в поликлиниках в качестве обязательной и относится к области здравоохранения. Ранняя профилактика нарушений привязанности

является эффективным средством сохранения здоровья нации и поэтому процедура диагностики привязанности является обязательной.

В условиях семьи и/или педагогических организаций родителям и/или любому персоналу, имеющему дело с детьми, важно понимать значение привязанности, условия ее развития и наблюдать признаки появления привязанности как центрального признака *здорового психического развития*.

5. Центральное значение качества взаимодействия ребенок-взрослый в развитии.

Современные программы и подходы к образованию и развитию опираются на социально-конструктивистский взгляд на развитие, восходящий к идеям Л.С.Выготского. Этот взгляд положен также и в основу ФГОС ДО. Однако, следует учесть, что на Выготского ссылаются также и авторы традиционных программ, которые можно отнести к учебно-дисциплинарной модели. Здесь ведущую роль играет не понятие взаимодействия, а понятие воздействия, формирования, воспитания, а ребенок является пассивным объектом формирующих воздействий взрослых.

В этой связи следует учесть, что в международном образовании идеи Л.С.Выготского рассматриваются именно в контексте идеи *взаимодействия*, принципами активности ребенка, дополняются рядом других теорий и подходов, к которым относится прежде всего концепция привязанности, свободного движения Эмми Пиклер, вариативности развития, соответствующей идее Л.С. Выготского о разнице между паспортным и реальным возрастом и др.

Педагог и психолог раннего возраста должен составить себе ясное понимание идеи образа ребенка и его влияния на характера взаимодействия ребенок-взрослый, знать и понимать концепцию Эмми Пиклер, теорию привязанности и современные данные о особенностях и проблемах развития детей раннего возраста (кричащие дети, приучение к чистоте, проблемы со сном и др.), а также знать пороговые значения появления тех или иных функций.