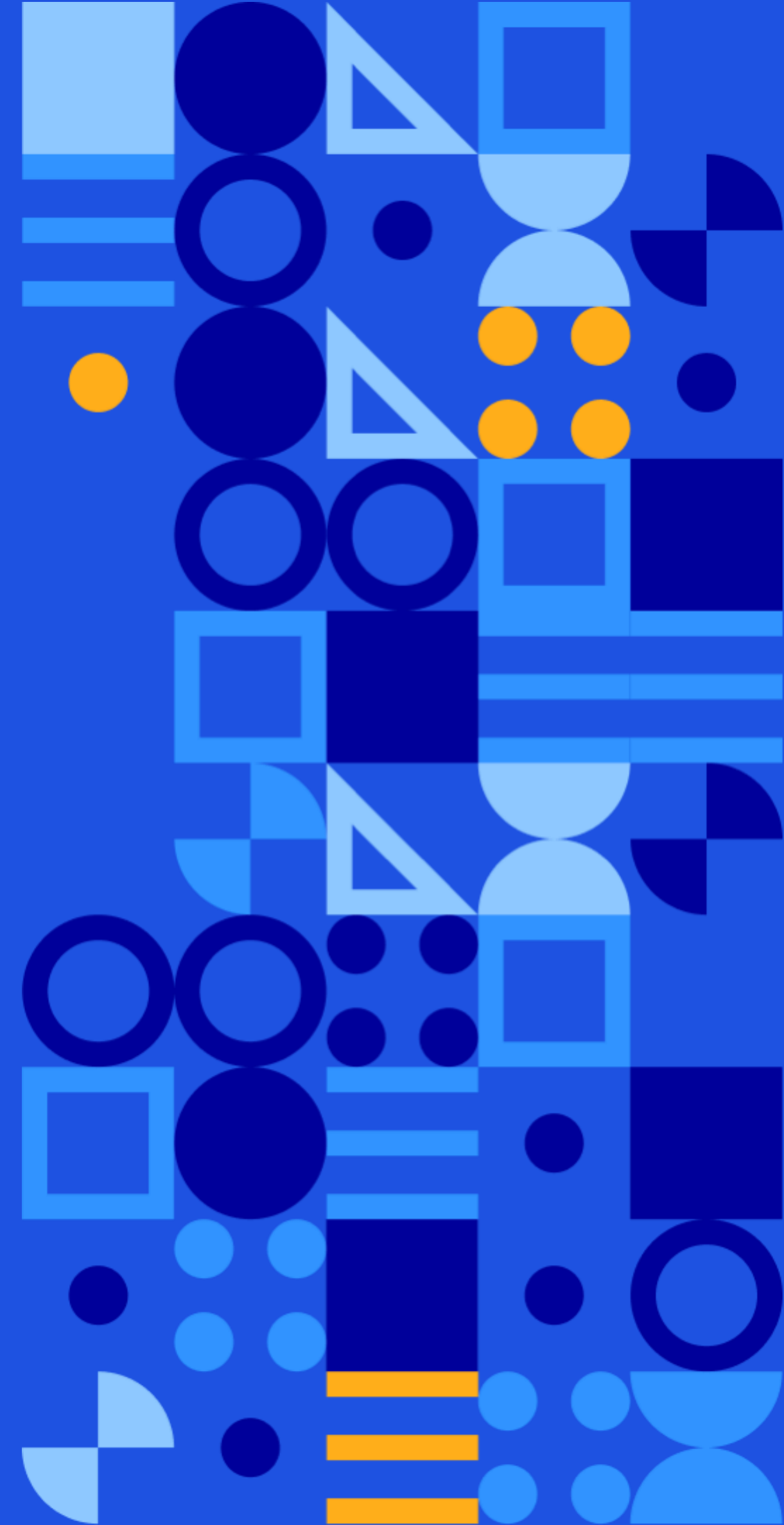




МОСКОВСКИЙ МЕЖДУНАРОДНЫЙ ФОРУМ

**ГОРОД
ОБРАЗОВАНИЯ**



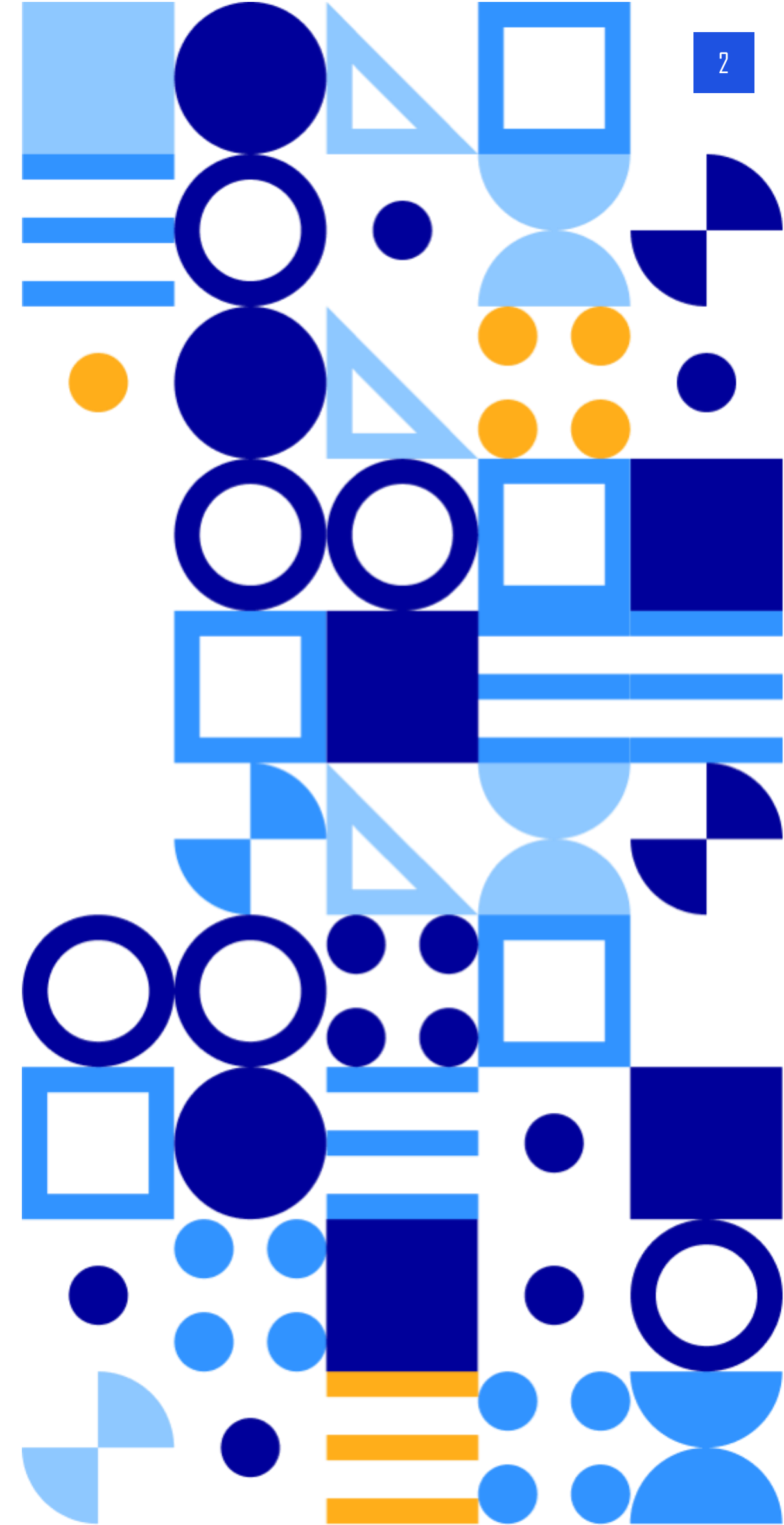
Психолого-педагогические принципы преемственности дошкольного и школьного образования для детей с РАС:

РАНХиГС, ФИРО

Морозова С.С., научный сотрудник

В содержательном аспекте преемственность дошкольного и школьного образования для детей с аутизмом может быть обеспечена при условии соблюдения следующих принципов:

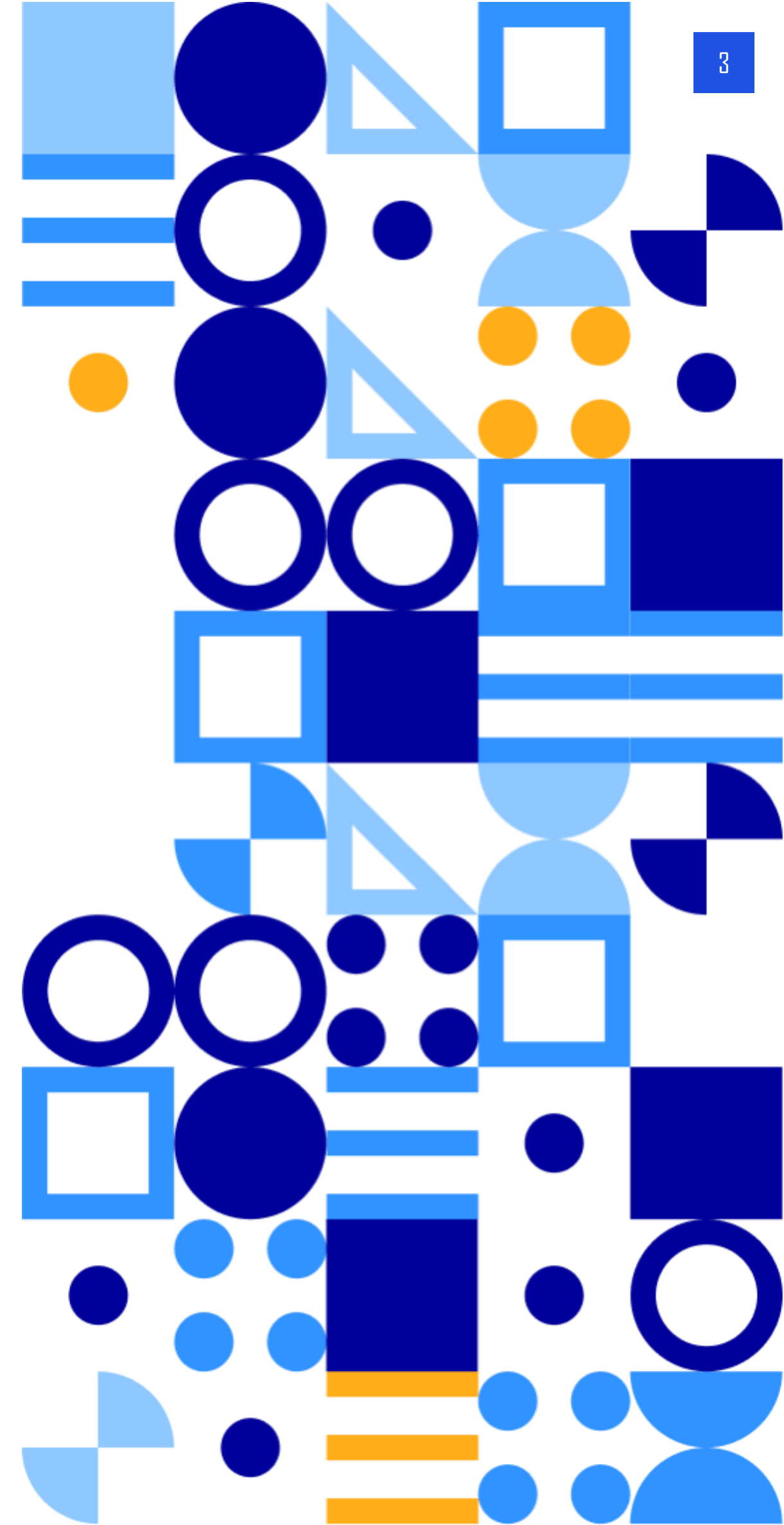
- **Качественная диагностика**
- **Обеспечение коррекционной работой с раннего возраста**
- **Работа с семьей**
- **Предварительный подбор будущего образовательного маршрута по итогам работы**
- **Подготовка к школе с учетом специфики аутизма**
- **Знакомство с условиями школьного обучения до начала непосредственно самого обучения**
- **Продуктивное взаимодействие специалистов дошкольного и школьного образования**



1. Качественная и подробная диагностика, позволяющая выяснить:

- особенности поведения**
- уровень развития различных сфер его развития (когнитивной, эмоциональной, волевой, моторной и т.п.);**
- подробное медицинское обследование.**

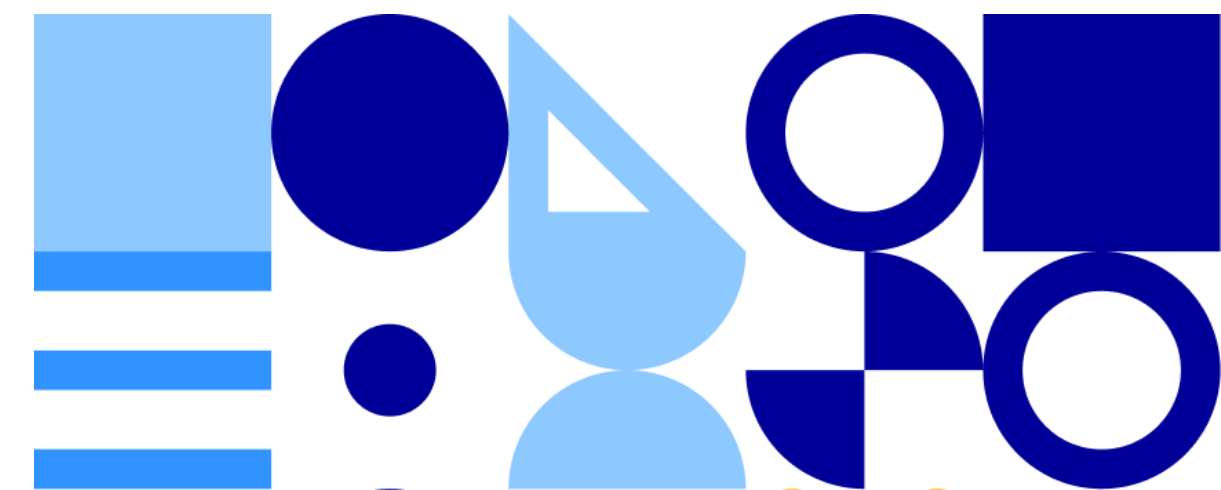
Диагностика должна быть пролонгированной, поскольку дети с аутизмом с трудом вступают в контакт и чрезвычайно зависимы от новых условий.

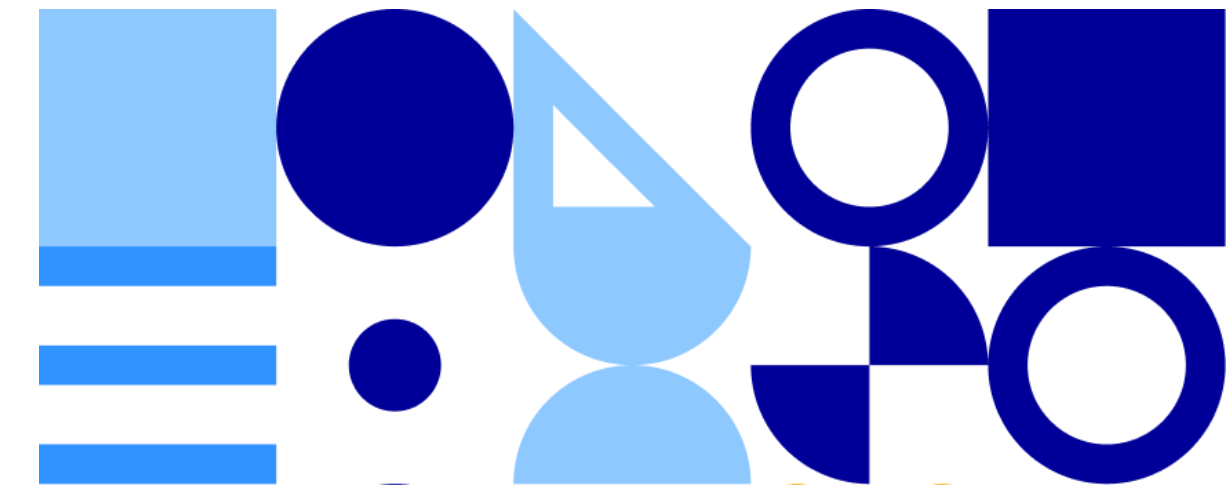


2. В дошкольном возрасте дети с аутизмом должны быть обеспечены коррекционной работой

Требования к такой работе:

- высокая квалификация сотрудников**
- раннее начало (не позднее 2-3-х лет)**
- направленность на социальную адаптацию ребенка в будущем (в том числе, и в школе)**
- индивидуальные программы, позволяющие ребенку преодолевать имеющиеся трудности и овладевать новыми навыками**

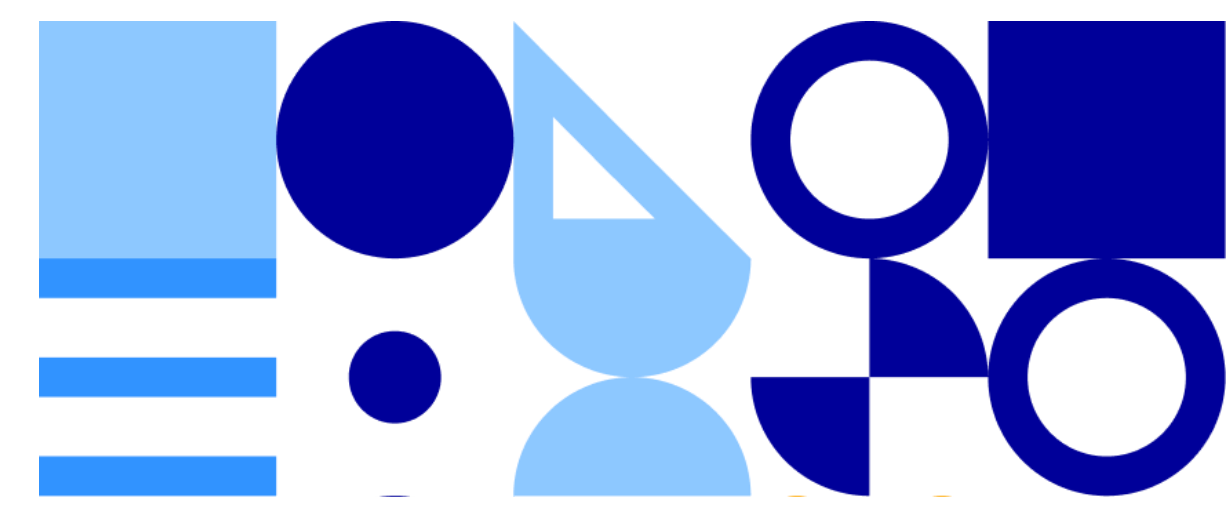




3. Необходима постоянная работа с семьей – с акцентом на ведущей роли семьи в организации условий воспитания и освоения навыков, необходимых для социальной адаптации.

Возможные формы работы:

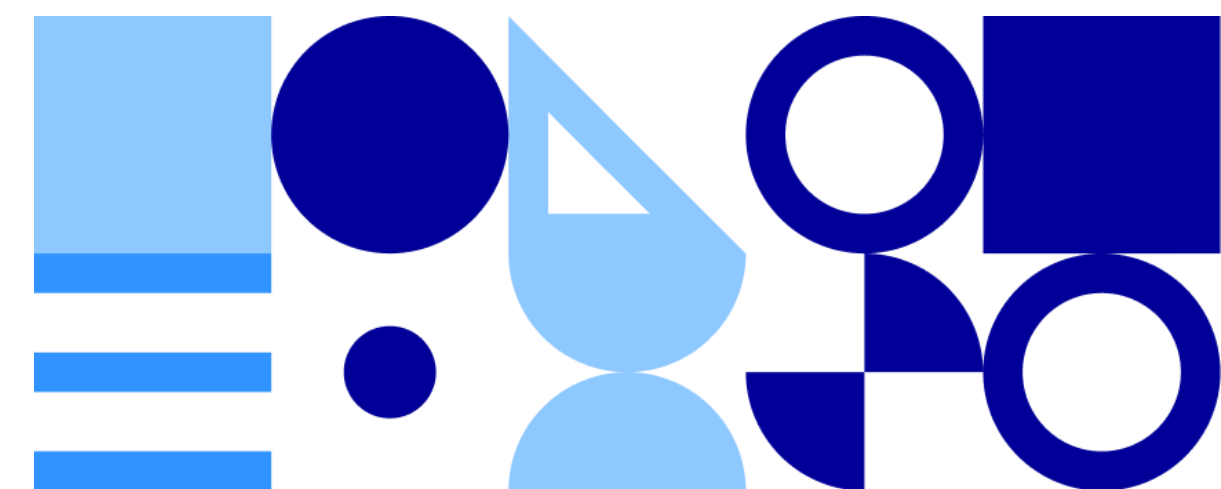
- регулярные (не реже, чем раз в месяц) встречи специалистов с родителями**
- посещение родителями коррекционных занятий (знакомство с работой, выполнение домашних заданий специалиста)**
- разбор видеозаписей занятий**



4. К 6-7 годам команде специалистов, хорошо знающих ребенка, совместно с семьей необходимо предварительно определиться с вариантами будущего образовательного маршрута (с учетом особенностей ребенка и организационных возможностей региона).

При этом:

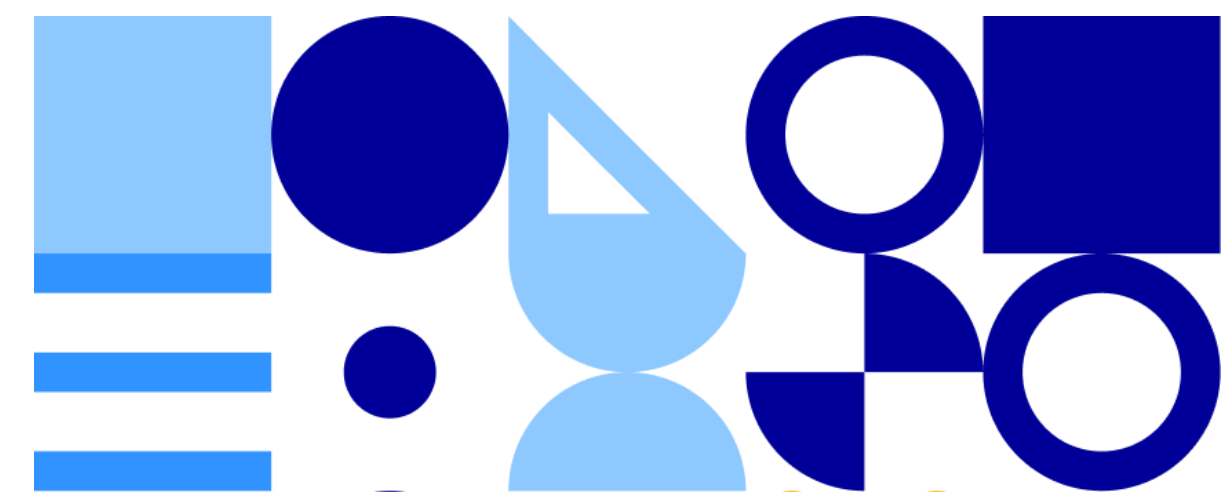
- вариантов должно быть несколько (в связи с возможностью перемен – и в состоянии ребенка, и в условиях работы образовательных организаций)**



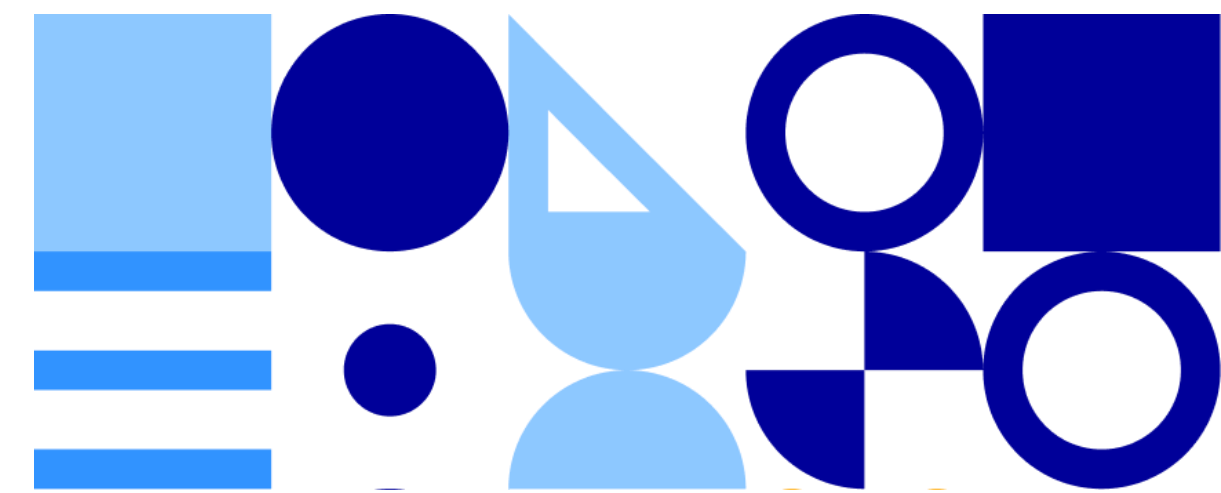
5.С 5-6 лет детей с аутизмом следует интенсивно готовить к школе:

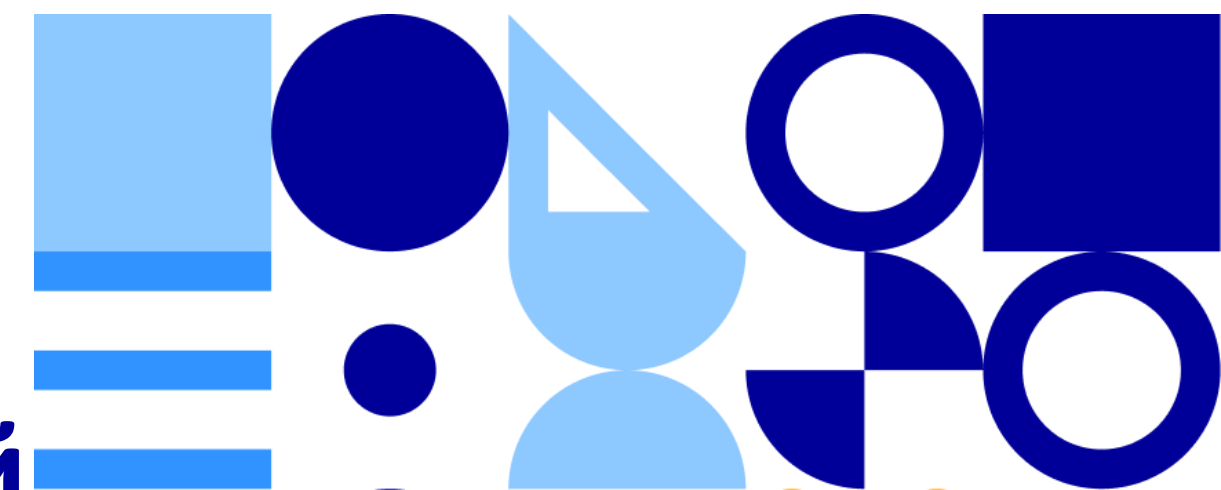
- индивидуальная работа ориентирована в том числе на приближение поведения ребенка к той реальности, в которой он будет обучаться в дальнейшем (в соответствии со своими возможностями)**
- доля групповых занятий должна увеличиваться**

6. Примерно за 6-8 месяцев до школы должно произойти знакомство семьи и ребенка с новыми условиями обучения, относящимися к более приоритетному варианту. Это поможет более эффективно готовить ребенка к школе и в отношении навыков, и в отношении поведения; позволит снизить тревожность в отношении будущих перемен как у самого ребенка, так и у его семьи.



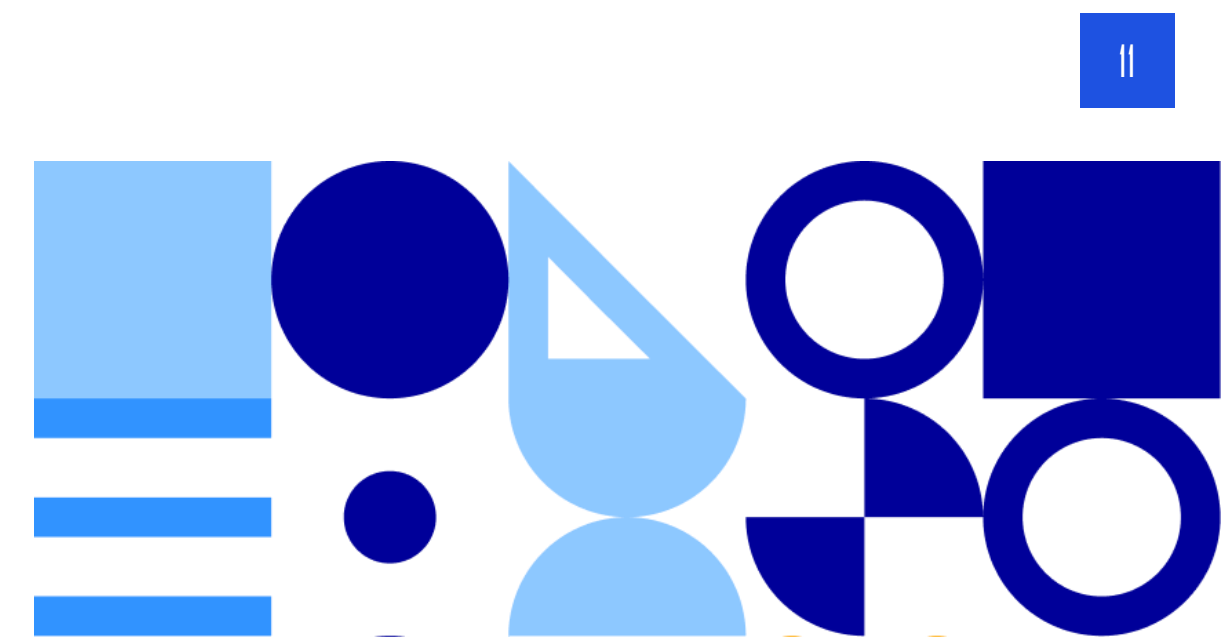
7. Специалисты дошкольного и школьного образования должны тесно взаимодействовать за год до школы и первый год после (в некоторых случаях и дольше). Это один из залогов успешной инклюзии. Отсутствие организационных механизмов такого взаимодействия не является основанием для того, чтобы их не формировать.





8. В ходе школьного обучения должны быть возможности изменения как организационной формы работы (например, переход от частичного посещения занятий в классе к полному обучению совместно с классом), так и образовательного маршрута (в рамках смены АООП).

Инклюзивное образование будет значительно более успешным, если описанные выше принципы будут реализовываться на практике.



«Сейчас у нас развивается инклюзивное образование, и дети с особенностями развития могут обучаться в массовых школах, а школа должна иметь возможность принять любого ребенка. Это очень сложный и тернистый путь, который плохо продуман, мало понятен его участникам и для каждого конкретного ребенка может оказаться неудачным. Но в итоге, я думаю, на поколенческом уровне эта практика даст результаты. Современные дети вырастут, зная, что среди нас есть люди с особенностями развития: с аутизмом, синдромом Дауна, с другими заболеваниями. И тогда люди с аутизмом будут меньше изолированы от общества. Чем больше общество осведомлено о том, насколько оно неоднородно, тем проще оно будет воспринимать непохожих людей и тем больше людей с особыми потребностями будут в него встроены».

Дарья Переверзева, кандидат психологических наук, старший научный сотрудник ФРЦ по организации комплексного сопровождения детей с РАС МГППУ.