



**РАНХиГС**  
РОССИЙСКАЯ АКАДЕМИЯ НАРОДНОГО ХОЗЯЙСТВА  
И ГОСУДАРСТВЕННОЙ СЛУЖБЫ  
ПРИ ПРЕЗИДЕНТЕ РОССИЙСКОЙ ФЕДЕРАЦИИ

ФИРО РАНХиГС

**Выявление дефицитов в программно-методическом обеспечении деятельности, направленной на создание условий для организации эффективной работы по социально-коммуникативному развитию детей дошкольного возраста в условиях реализации ФГОС ДО.**

**Восприимчивость к организационному стрессу.**

Докладчик: Шехтер Мария Леонидовна, научный сотрудник Научно-исследовательского центра стратегии, проектирования и правового обеспечения ФИРО РАНХиГС

E-mail: [shekhter-ml@ranepa.ru](mailto:shekhter-ml@ranepa.ru)

# Стресс

- По определению Г.Селье, стрессом называется состояние физиологического и психологического напряжения организма как реакция на любые потенциально опасные стимулы.
- Различают разновидности стресса – социальный, коммуникативный, информационный, посттравматический и другие, в том числе стресс в профессиональной среде, т. е. профессиональный или по-другому организационный стресс.
- **Организационный стресс** - стресс, связанный с выполнением профессиональных обязанностей в организации.

## Причины возникновения организационного стресса (внешние):

- плохие условия труда
- дефицит времени
- количественная или качественная перегрузка, слишком малая нагрузка
- ролевой конфликт, неопределенность роли
- деструктивные отношения в коллективе, ответственность за других
- слишком быстрое или медленное продвижение по служебной лестнице
- неконструктивный стиль руководства
- и многие другие

## Причины возникновения организационного стресса (внутренние):

индивидуальные (психологические, физиологические, профессиональные) особенности субъекта труда, такие как

- тревожность
- фрустрированность (неудовлетворенность)
- напряженность
- эмоциональная незрелость
- низкий самоконтроль

**Основным** стимулом возникновения организационного стресса выступает **несоответствие ряда организационных характеристик трудовой деятельности представлениям и установкам конкретного индивида.**

# 3 типа поведения, как реакции на стресс:

- **ТИП А**
- **ТИП В**
- **ТИП АВ**

Для измерения восприимчивости к организационному стрессу (ОС) была использована методика **«Шкала организационного стресса» Маклин.**

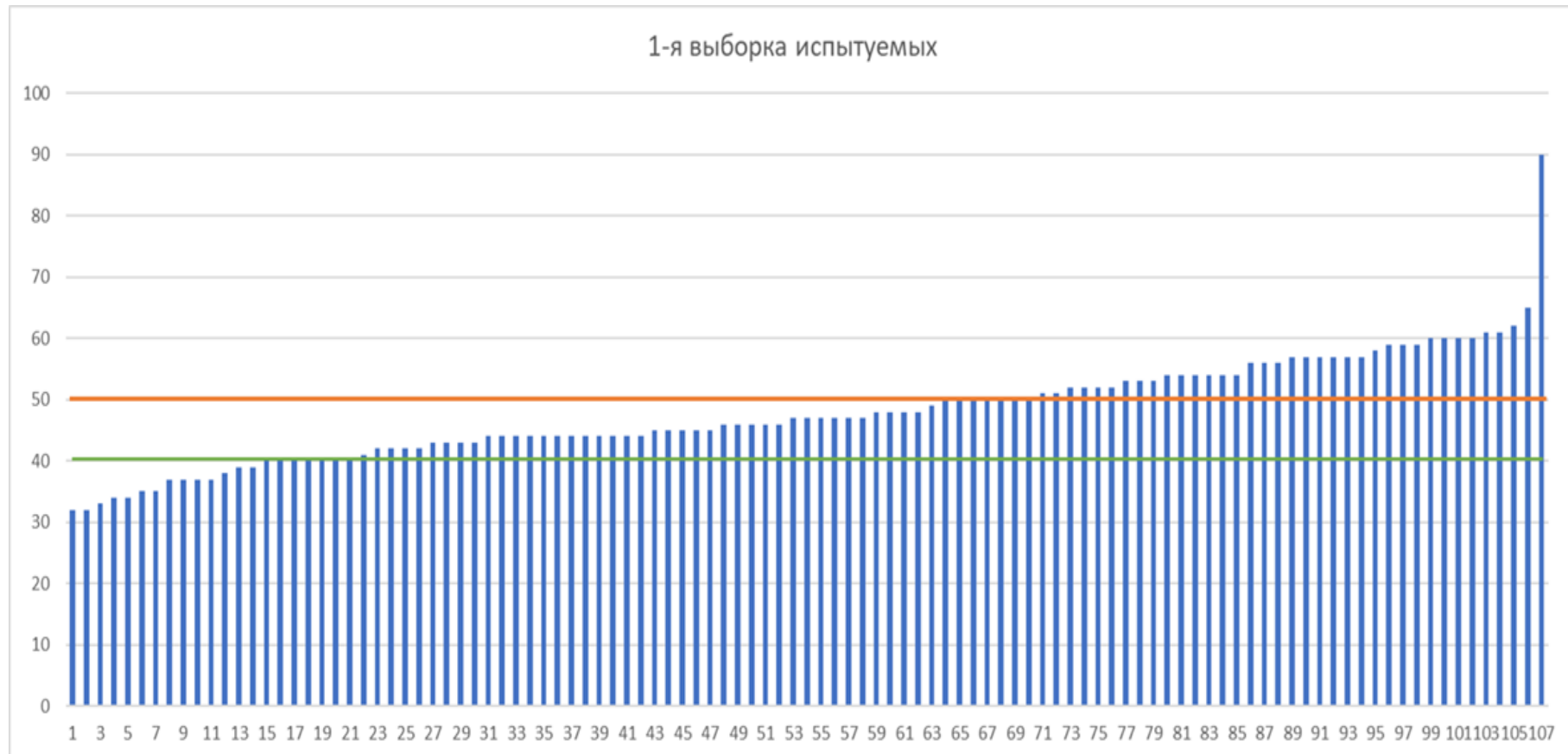
**Методика позволяет определить индекс ОС и 5 дополнительных показателей:**

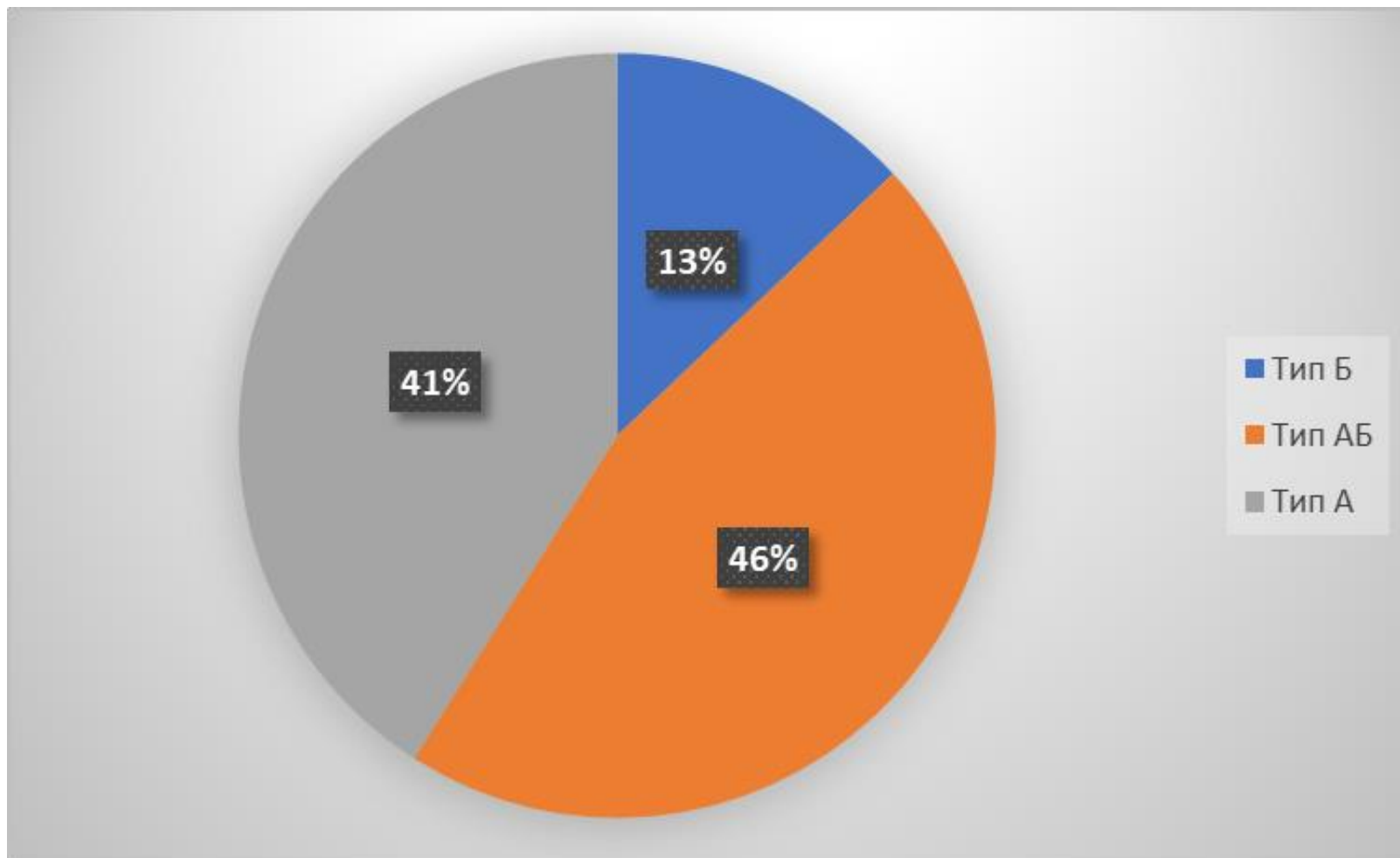
- **способность самопознания (когнитивность)**
- **широта интересов**
- **принятие ценностей других**
- **гибкость поведения**
- **активность и продуктивность деятельности**

1-я выборка из 107 человек (по результатам анализа анкет на 01.04.2019) состояла из 3-х групп тестируемых:

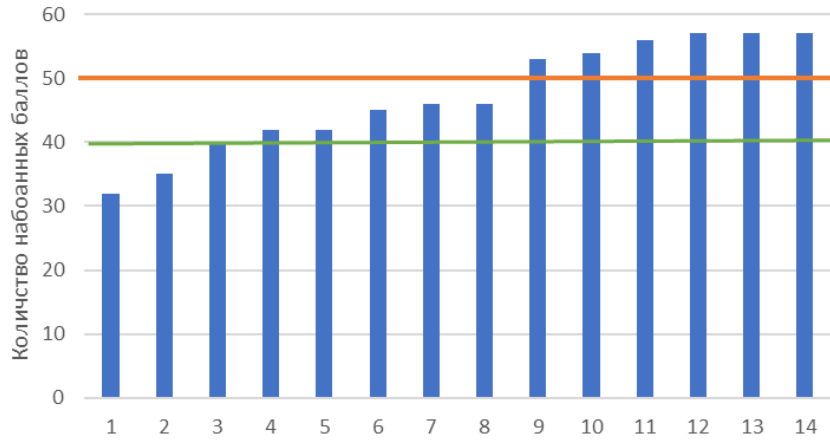
- Руководители ДООУ (заведующие, заместители заведующих)
- Воспитатели и специалисты (педагоги раннего развития, логопеды, психологи, инструкторы физической культуры и музыкальные руководители)
- Методисты



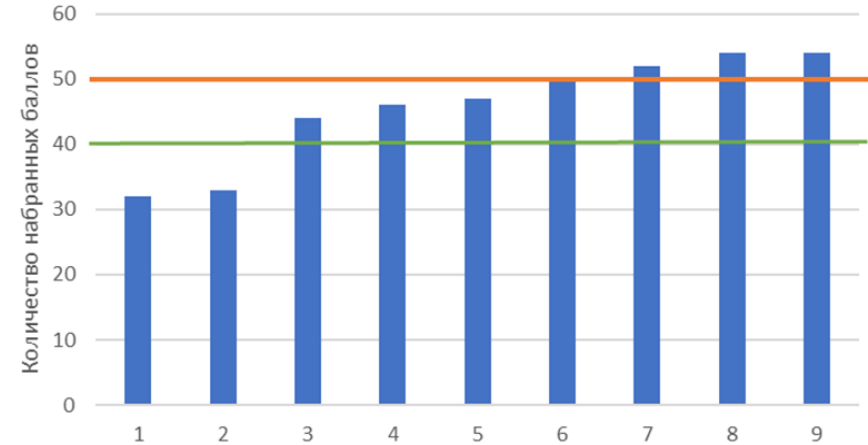




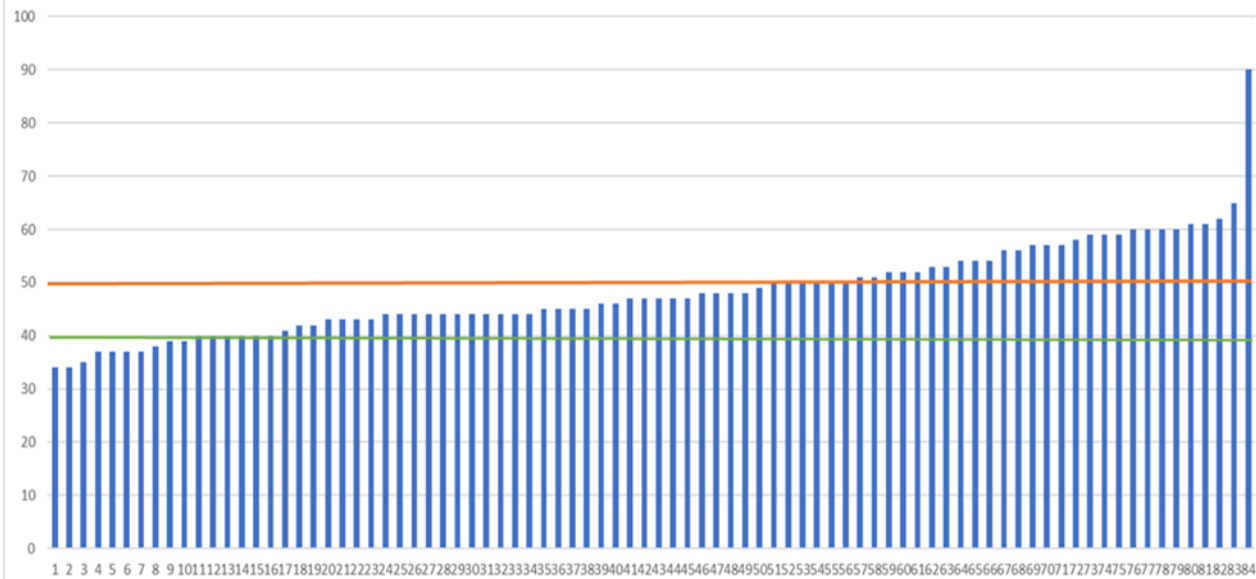
Руководители

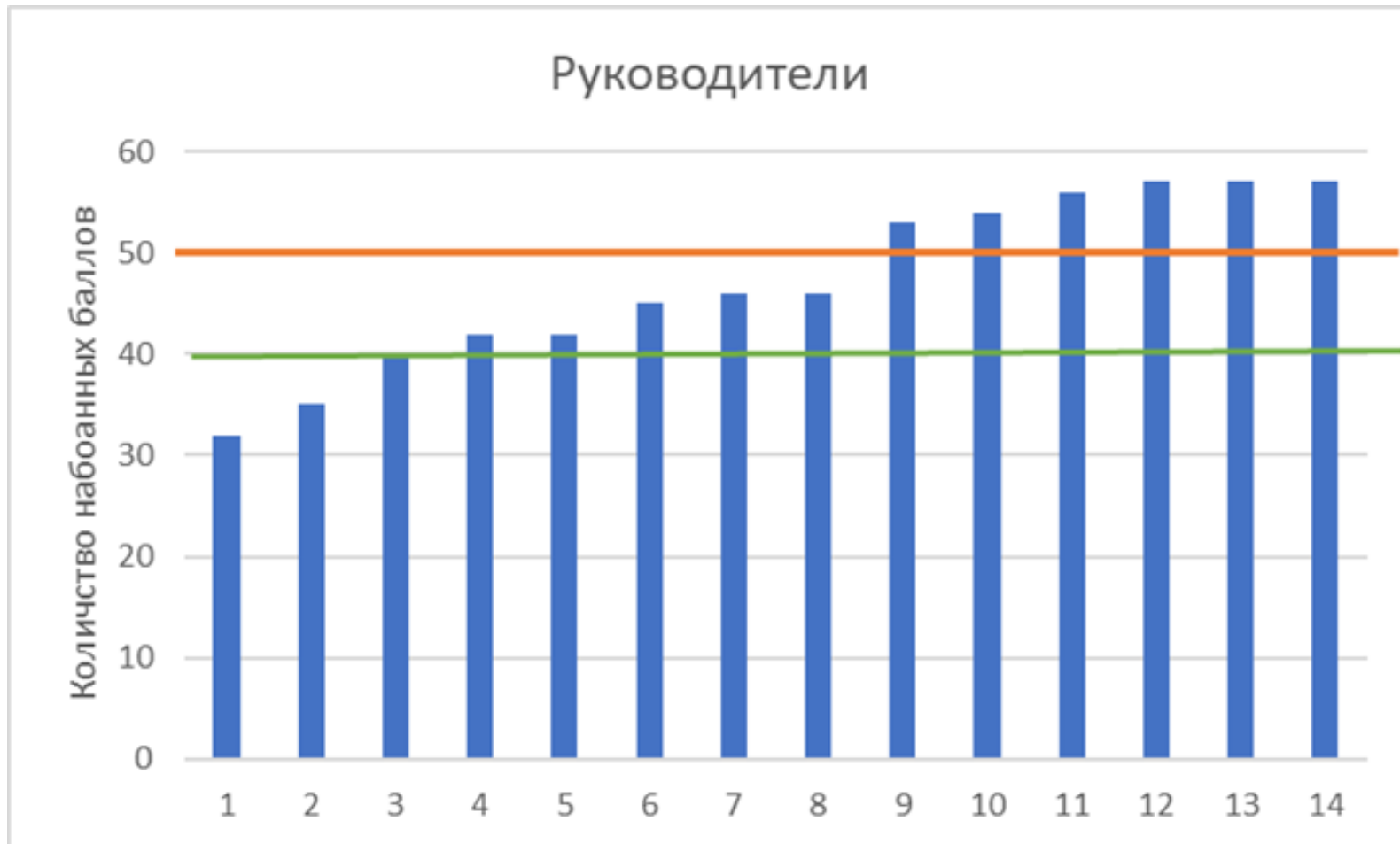


Методисты

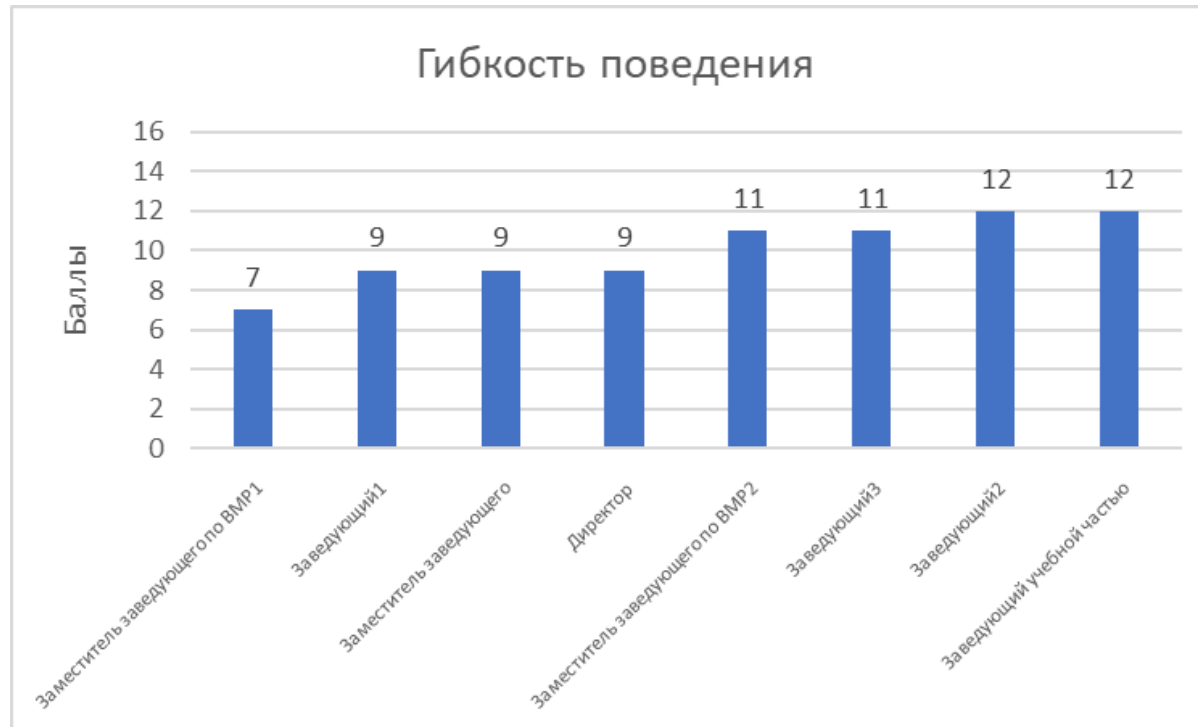


Воспитатели и специалисты

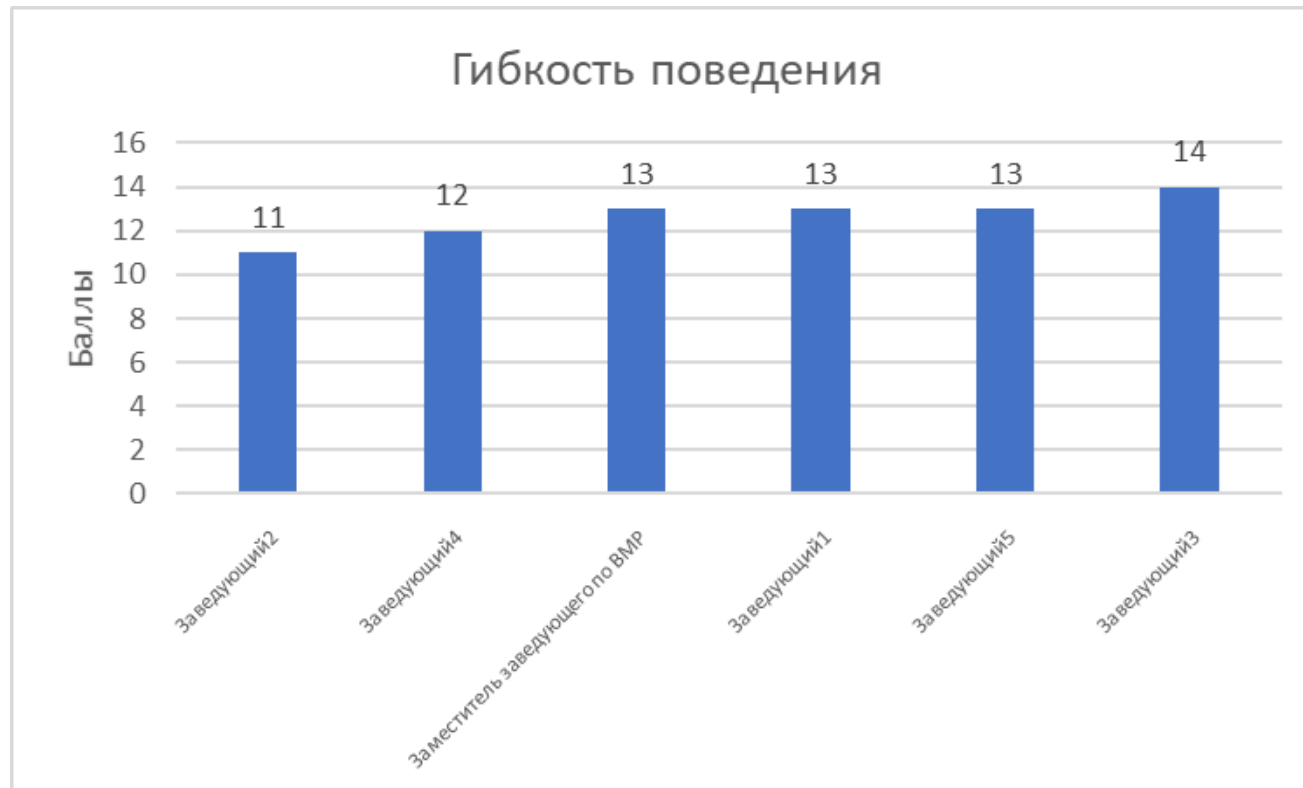




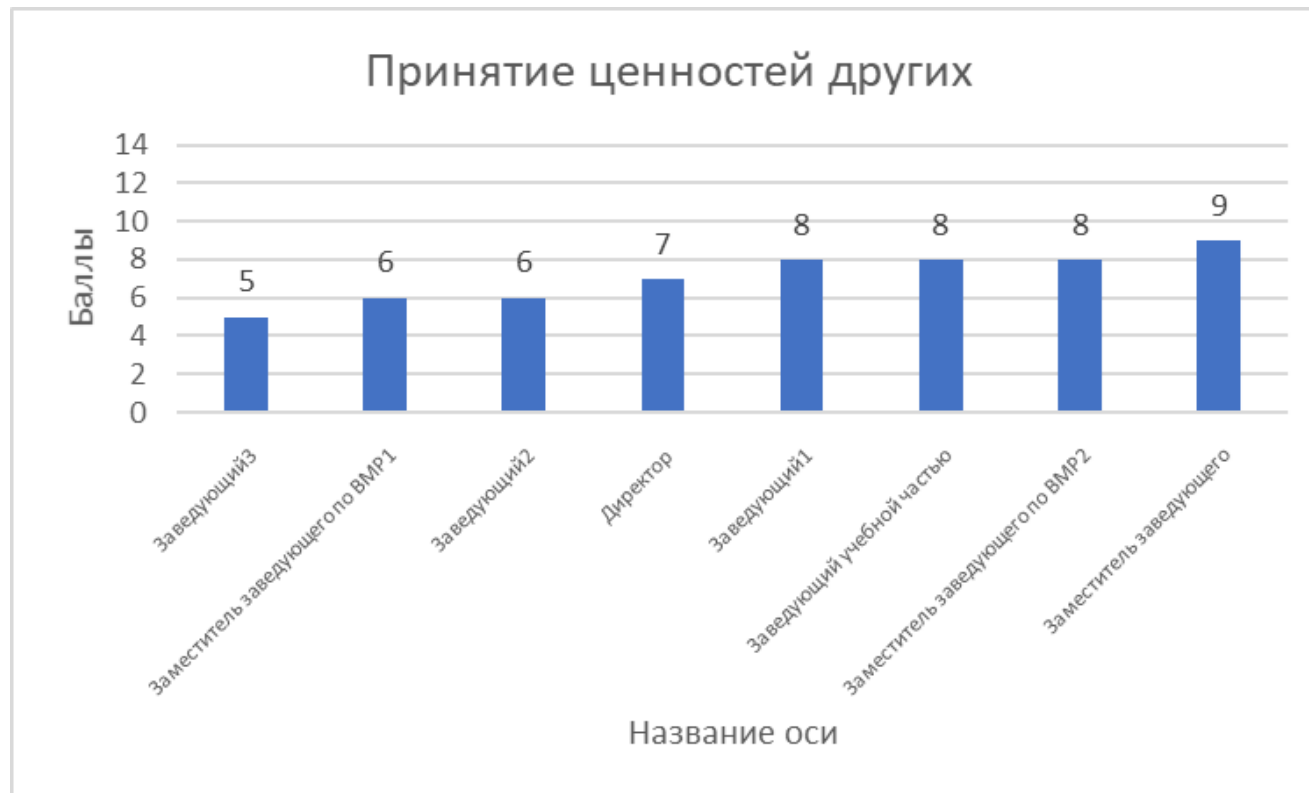
## Показатели по субшкале «Гибкость поведения» у руководителей с нормальным индексом ОС



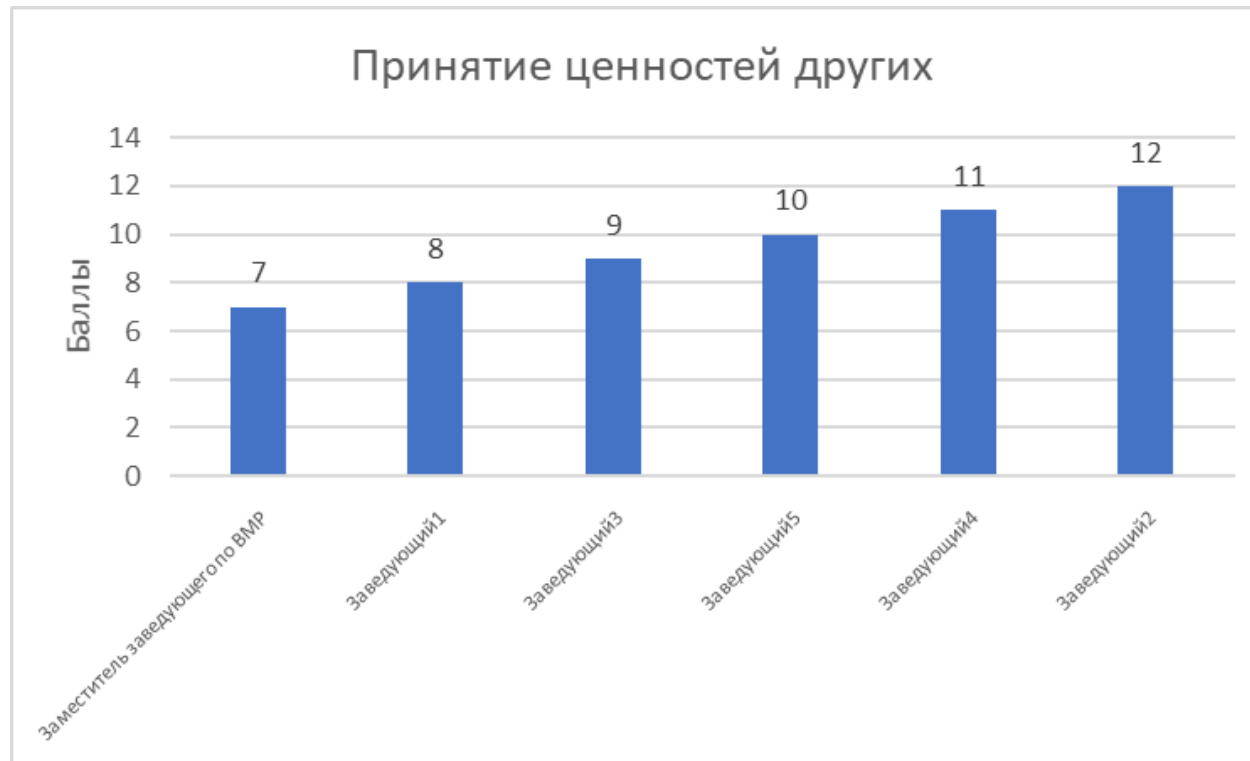
## Показатели по субшкале «Гибкость поведения» у руководителей с высоким индексом ОС



## Показатели по субшкале «Принятие ценностей других» у руководителей с нормальным индексом ОС



## Показатели по субшкале «Принятие ценностей других» у руководителей с высоким индексом ОС





## Выводы

1. Репрезентативная выборка из 107 тестируемых педагогов подразделяется на типы А, Б и смешенный тип в следующей пропорции: 46%, 13% и 41% соответственно. Таким образом, лица мало подверженные стрессу в данной выборке присутствуют в наименьшем количестве.
2. Лица, чувствительные к стрессу, наиболее уязвимы в ситуации, когда необходимо согласование собственной позиции с позицией других людей.

**Проблемы,** обозначаемых руководителями в опросе, связанном с выявлением дефицитов в программно-методическом и кадровом обеспечении деятельности, направленной на создание условий для организации эффективной работы по социально-коммуникативному развитию детей дошкольного возраста в образовательных организациях в условиях реализации ФГОС ДО:

- формирование мотивационно-профессиональной компетентности педагогов, определение новых ценностей
- принципов взаимодействия и общения с дошкольниками
- отсутствие методической помощи в ДООУ
- низкая активность родителей
- проблемы воспитания детей в духе толерантного общения в связи с увеличением количества детей с особенностями развития и здоровья и детей разных национальностей в детские коллективы
- недостаточное материально-техническое обеспечение

Все эти сложности могут оказывать негативное влияние на эмоциональное состояние личности руководителя, и являться причиной возникновения стрессовых реакций особенно у людей с высокой восприимчивостью к организационному стрессу, лиц типа А, для которых груз ответственности за решение этих проблем может привести к потере контроля над ситуацией и **стрессовому синдрому.**



**РАНХиГС**  
РОССИЙСКАЯ АКАДЕМИЯ НАРОДНОГО ХОЗЯЙСТВА  
И ГОСУДАРСТВЕННОЙ СЛУЖБЫ  
ПРИ ПРЕЗИДЕНТЕ РОССИЙСКОЙ ФЕДЕРАЦИИ

Наименование структурного  
подразделения РАНХиГС

Спасибо за внимание!